

FUNDAMENTOS ARTÍSTICOS

- Responda en el pliego en blanco a **cuatro** de las cinco preguntas que se proponen. De cada una de las seleccionadas conteste **una única opción**, A o B. Todas las preguntas se calificarán con un máximo de **2,5 puntos**.
- Agrupaciones de preguntas que sumen más de 10 puntos o que no coincidan con las indicadas conllevará la **anulación** de la(s) última(s) pregunta(s) seleccionada(s) y/o respondida(s).

Pregunta 1.

Opción A

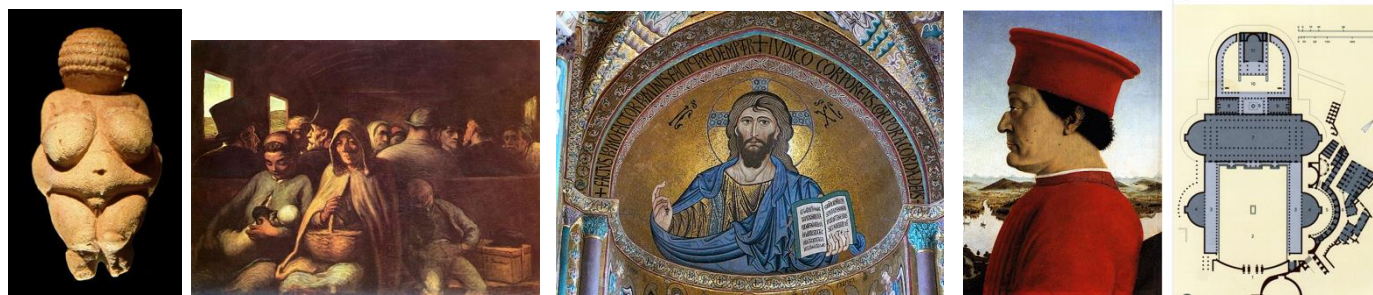
Imágenes Pregunta 1. Opción A



A partir de las siguientes obras (en orden): “Orante o chamán” del Santuario de Pla de Petracos (Alicante), templo de la Concordia (Agrigento), “Pantocrátor” de San Clemente de Tahull (Lleida), “Hombre de Vitrubio” de Leonardo da Vinci y “La Libertad guiando al pueblo” de Delacroix, elabora un informe en el que se comente la **evolución social del arte**.

Opción B

Imágenes Pregunta 1. Opción B

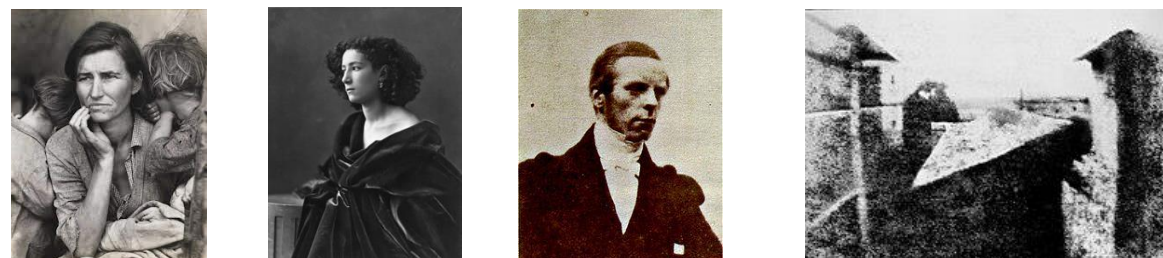


A partir de las siguientes obras (en orden): “Venus Willendrot”, la planta del Foro de Trajano en Roma, el Pantocrátor de la catedral siciliana de Cefalú, el retrato de Federico de Montefeltro de Piero della Francesca y la obra “Vagón de tercera” de Daumier, elabora un informe en el que se comente la **evolución social del arte**.

Pregunta 2

Opción A

Imágenes Pregunta 2. Opción A



A partir de las imágenes (en orden): “Vista desde la ventana en Le Gras” (1826) de Niépce, “Retrato de un hombre” (1843) de Talbot, “Retrato de Sarah Bernhardt” (1864) de Nadar y “Madre migrante” (1936) de Dorothe Lange, elabora un informe en el que se comente la **relación del arte y la fotografía**.

Opción B

Imágenes Pregunta 2. Opción B

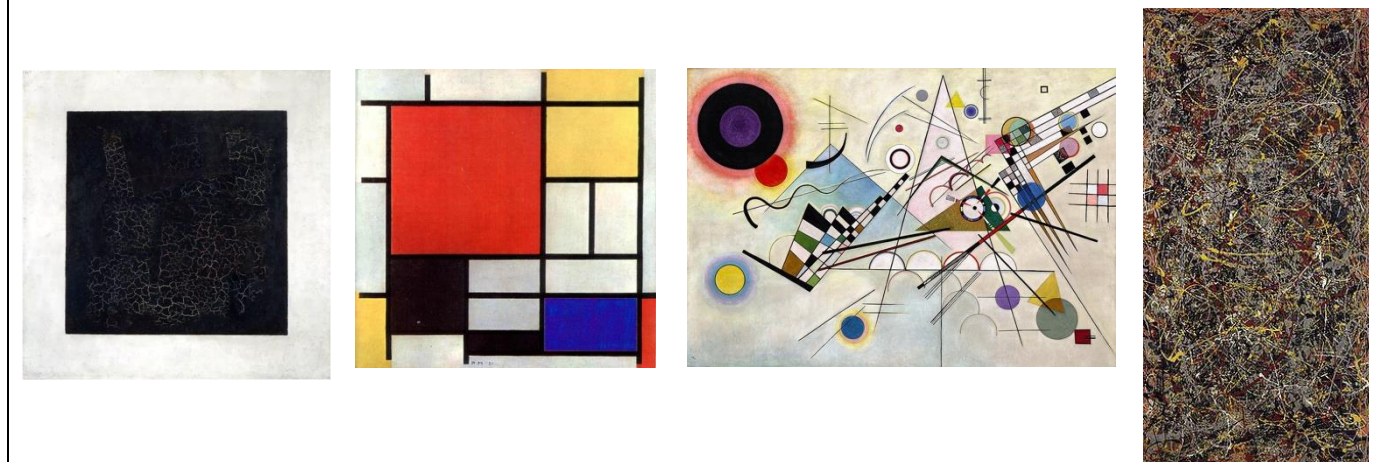


A partir de las imágenes (en orden): Robert Smithson, “Spiral Jetty”, 1970 y “Triple Iglú” de Mario Merz, 1984 elabora un informe en el que se comente la **relación entre el arte y la ecología, desde el arte povera y el land art hasta nuestros días**

Pregunta 3.

Opción A

Imágenes Pregunta 3. Opción A



Compara y argumenta la **evolución de la abstracción**. (Imágenes, en orden: “Cuadrado negro sobre fondo blanco” (1915) de Malévich, “Composición en amarillo, azul y negro” (1921) de P. Mondrian, “Composición 8” (1923) de Kandinsky y “Composición número 5” de Jackson Pollok (1948).

Opción B

Imágenes Pregunta 3. Opción B

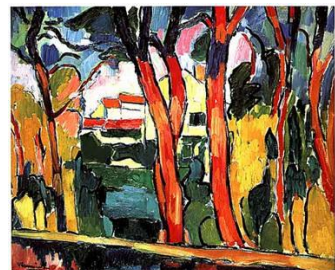


Explica el hiperrealismo (imágenes: “Supermarket Lady” de Duane Hanson (1970) y Lavabo y espejo” de Antonio López, 1960) y compáralo con creaciones realistas previas

Pregunta 4

Opción A

Imágenes Pregunta 4. Opción A



Compara y argumenta la **evolución de la pintura desde el fauvismo hasta el expresionismo figurativo del siglo XX**. (Imágenes: “Árboles rojos” de Vlaminck (1906) “Retrato de la Señora Matisse (La raya verde)” de Matisse (1906), “Estudio para el retrato del papa Inocencio X” (1953) de Francis Bacon, “Crucifixión” (1959-63) de Antonio Saura.

Opción B

Imágenes Pregunta 4. Opción B



Compara y argumenta **las aportaciones al barroco de la pintura y la escultura** (Imágenes: “Judith y Holofernes” de Caravaggio, “El triunfo de Baco” de Velázquez (1628) y el “Éxtasis de Santa Teresa” de Bernini. 1644-52)

Pregunta 5

Opción A

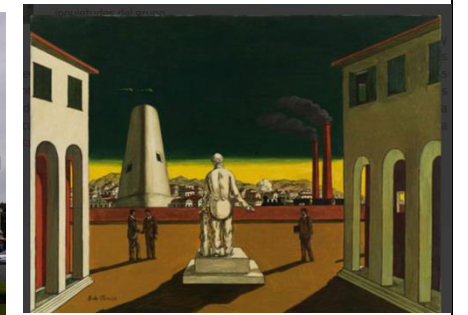
Imágenes Pregunta 5. Opción A



Argumenta la **relación existente entre las esculturas clásicas, renacentistas y neoclásicas**. (Imágenes por orden: Afrodita de Cnido (370 a.C.) de Praxiteles, Afrodita (s. I a.C.) de Menofanto, Venus (hacia 1540) de Primaticio y Venus itálica (1822-1823) de Cánova.

Opción B

Imágenes Pregunta 5. Opción B



Argumenta la **proyección clásica en la edad contemporánea: del Neoclasicismo a la pintura metafísica**. (Imágenes por orden: “La Madeleine” (1847) París, Monumento Víctor Manuel II (1885) de Saccori y “Piazza d' Italia” de Giorgio de Chirico, 1960).