



## **INFORMACIÓN SOBRE LA PAU**

**CURSO 2024/2025**

### **ANÁLISIS MUSICAL II**

---

#### **1. COMPETENCIAS ESPECÍFICAS, CRITERIOS DE EVALUACIÓN Y SABERES BÁSICOS**

El Real Decreto 534/2024, de 11 de junio, por el que se regulan los requisitos de acceso a las enseñanzas universitarias oficiales de Grado, las características básicas de la prueba de acceso y la normativa básica de los procedimientos de admisión, establece el marco regulador de la PAU curso 2024-2025.

El Real Decreto 243/2022, de 5 de abril, por el que se establecen la ordenación y las enseñanzas mínimas del Bachillerato (BOE del 6 de abril de 2022) y el Decreto 60/2022, de 30 de agosto, por el que se regula la ordenación y se establece el currículo de Bachillerato en el Principado de Asturias (BOPA del 1 de septiembre de 2022), establecen las competencias básicas, criterios de evaluación y saberes básicos de esta materia.

El Anexo II.a) Materias del Bachillerato del Decreto 60/2022 establece el desarrollo del currículo de Análisis Musical en el Bachillerato, define cinco competencias específicas, criterios de evaluación y los saberes esenciales correspondientes a partir de los cuales se articula la estructura, criterios de evaluación y criterios de calificación de la prueba de Análisis Musical II.

En la reunión de coordinación de la universidad con el profesorado de los centros educativos, que se celebró por vía telemática el día 21 de octubre de 2024 a las 16:30 horas, se acordaron las obras y saberes esenciales que acotan los contenidos de las preguntas de la prueba y sobre las que se desarrolla el proceso de enseñanza-aprendizaje en el aula para el presente curso escolar.

Los aprendizajes sobre los que se aplica la prueba son los organizados en las competencias específicas reguladas en el Decreto del currículo. Los criterios de evaluación de la materia Análisis Musical II son los establecidos en el Decreto del



currículo. El alumnado deberá aplicar sus aprendizajes sobre los procesos de análisis musical utilizando la terminología adecuada del lenguaje musical para expresar el análisis de la obra estudiada a través de la audición y/o la partitura.

La relación de los saberes básicos de la materia son los establecidos en el Anexo II.a) del Decreto 60/2022. Se presenta la organización de los saberes en siete grupos, a partir de los contextos musicales sobre los que han sido seleccionados el catálogo de partituras, audiciones y conceptos para la prueba, acordados en la citada reunión de 21 de octubre de 2024.

### **GRUPO 1. LA MÚSICA EN LA EDAD MEDIA**

Estudio analítico de las características sonoras y estilísticas, formas y géneros del canto gregoriano y otros cantos litúrgicos, música profana, polifonía primitiva, Ars Antiqua y Ars Nova. Los sistemas de notación, modalidad, instrumentación.

### **GRUPO 2. LA MÚSICA EN EL RENACIMIENTO**

Estudio analítico de las características sonoras y estilísticas (texturas, cadencias, ornamentos) a través de las formas vocales religiosas y profanas (madrigal, chanson, romance, villancico y ensalada), escuelas y géneros. Sistemas de notación, modalidad, instrumentación.

### **GRUPO 3. LA MÚSICA EN EL BARROCO**

Estudio analítico de las características sonoras y estilísticas (acordes, procedimientos armónicos, cadencias, ornamentación, sonoridades, relación música-texto), formas de cámara y sinfónicas (suite, fuga, sonata y concierto), formas vocales religiosas y profanas (misa, oratorio, cantata, pasión, ópera). Sistemas de notación, tonalidad, instrumentación.

### **GRUPO 4. LA MÚSICA EN EL CLASICISMO**

Estudio analítico de las características sonoras y estilísticas (acordes, procedimientos armónicos, cadencias, ornamentos, instrumentación, relación música-texto), formas y géneros de estos periodos. Música instrumental de cámara y sinfónica. Música vocal religiosa (misa, réquiem) y profana (ópera).

### **GRUPO 5. LA MÚSICA EN EL SIGLO XIX**



Estudio analítico de las características sonoras y estilísticas (acordes, procedimientos armónicos, cadencias, ornamentación, sonoridad, relación música-texto), pequeñas formas instrumentales (cámara, piano) y sinfónicas (concierto, sinfonía, música programática y poema sinfónico). Formas vocales (lied, misa, réquiem, ópera y zarzuela).

### **GRUPO 6. SIGLO XX**

Estudio analítico de las características sonoras y estilísticas de la música del siglo XX (procedimientos armónicos, cadencias, resurgimiento de la modalidad, atonalismo, dodecafonismo, sonoridades, instrumentación). Formas y géneros de las diferentes corrientes. Uso de la tímbrica y tratamiento de la orquesta, nuevos recursos tímbricos y vocales. Desarrollo de nuevas notaciones.

### **GRUPO 7. LA MÚSICA ASTURIANA**

Estudio analítico de las características sonoras y estilísticas (acordes, procedimientos armónicos, cadencias, ornamentación, instrumentación, sonoridades, relación música-texto). Danzas y bailes tradicionales de Asturias (danza prima, corri-corri, pericote).

## **ANEXO I: LISTA DE AUDICIONES COMÚN PARA ANÁLISIS MUSICAL II** **E HISTORIA DE LA MÚSICA Y DE LA DANZA**

### **CONTEXTO HISTÓRICO 1. LA MÚSICA EN LA EDAD MEDIA**

Gregoriano: *“Puer natus est nobis”*.

Órganum quadruplum: Perotin, *“Sederunt principes”*.

Cantiga: *“Santa María, Strela do día”*.

### **CONTEXTO HISTÓRICO 2. LA MÚSICA EN EL RENACIMIENTO**

Chanson francesa: Clément Jannequin, *“Le chant des oiseaux”*.

Villancico: Juan del Encina, *“Más vale trocar”*.

Motete: Tomás Luis de Victoria, *“Ave María”*.

### **CONTEXTO HISTÓRICO 3. LA MÚSICA EN EL BARROCO**



Concierto a solo: Antonio Vivaldi, *Las cuatro estaciones*, “El invierno”, 2º mov.

Oratorio: Georg Friedrich Händel, *El Mesías*, “Aleluya”.

Pasión: Johann Sebastian Bach, *La Pasión según San Mateo*, Parte 1. Nº. 2.

Recitativo. “Da Jesus diese Rede...”.

#### **CONTEXTO HISTÓRICO 4. LA MÚSICA EN EL CLASICISMO**

Sonata clásica: Wolfgang A. Mozart, *Sonata para piano en Do mayor*, K 545, 1º mov.

Sinfonía: Joseph Haydn, *Sinfonía en Sol mayor*, nº 94 “La Sorpresa”, 2º mov.

Cuarteto: Ludwig van Beethoven, *Cuarteto nº 1 en Fa mayor*, 1º mov.

Opera: Mozart, *La flauta mágica*, “Aria de la Reina de la Noche”.

#### **CONTEXTO HISTÓRICO 5. LA MÚSICA EN EL SIGLO XIX**

Lied: Franz Schubert, “*Margarita en la rueca*”.

Coro: Giuseppe Verdi, *Nabucco*, “Coro de los esclavos”.

Orquesta: Richard Wagner, *La Valkiria*, “Cabalgata”.

Pequeña forma pianística: Clara Schumann, *Nocturno op. 6 n.º 2*.

Sinfonía programática: Hector Berlioz, *Sinfonía fantástica*, 4º mov.

Género chico: Tomás Bretón, *La verbena de la Paloma*, “Dónde vas con mantón de Manila”.

#### **CONTEXTO HISTÓRICO 6. LA MÚSICA EN EL SIGLO XX**

Impresionismo: Claude Debussy, *Preludio a la siesta de un fauno* (fragmento inicial).

Expresionismo: Atonalismo (ópera): Arnold Schönberg, *Erwartung*.

Primitivismo: Igor Stravinski, *La consagración de la primavera*, cuadro II, “Augurios primaverales”.

Nacionalismo: España (ballet): Manuel de Falla, *El sombrero de tres picos*, “Farruca”.

#### **CONTEXTO HISTÓRICO 7. LA MÚSICA ASTURIANA**

Orquesta: María Teresa Prieto, *Sinfonía Asturiana*, 1º mov.



Corri-corri: “*Válgame nuestra Señora*” (Arenas de Cabrales).

Anabel Santiago: *Asturianada*.

Rodrigo Cuevas: “*Ritmo de Verdicio*”.

## **ANEXO II: CATÁLOGO DE PARTITURAS ANÁLISIS MUSICAL II**

### **GRUPO 1. EDAD MEDIA**

Gregoriano: “*Puer natus est nobis*”.

Cantiga: “*Santa Maria strela do día*”.

### **GRUPO 2. RENACIMIENTO**

Villancico: Juan del Encina, “*Más vale trocar*”.

Motete: Tomás Luis de Victoria, “*Ave María*”.

### **GRUPO 3. BARROCO**

Concierto a solo: Antonio Vivaldi, *Las cuatro estaciones*, “El invierno”, 2º mov.

Pieza de Suite: Johann Sebastian Bach, “Musette en Re mayor” del *Libro de Ana Magdalena Bach*.

### **GRUPO 4. CLASICISMO**

Sonata clásica: Mozart, *Sonata para piano en Do mayor*, Kv. 545, 1º mov.

Trío: Ludwig van Beethoven, *Trío op. 1, n.º 3, en Do menor*, 1º mov.

### **GRUPO 5. LA MÚSICA EN EL SIGLO XIX**

Lied: Franz Schubert, “*Margarita en la rueda*”.

Pequeña forma pianística: Robert Schumann, “*Jägerliedchen*”, n.º 7 del *Álbum para la juventud, op. 68*.

### **GRUPO 6. LA MÚSICA EN EL SIGLO XX**

Impresionismo: Claude Debussy, *Preludio a la siesta de un fauno* (fragmento inicial).



Vicerrectorado de Estudiantes  
Universidad de Oviedo

---

Neonacionalismo: Béla Bartók, "Drinking song", n.º 20 de *For children, vol. I*.

### **GRUPO 7. MÚSICA ASTURIANA**

Corri-corri: "Válgame nuestra Señora" (Arenas de Cabrales).



## **2. ESTRUCTURA DE LA PRUEBA, CRITERIOS GENERALES DE EVALUACIÓN Y CALIFICACIÓN Y MATERIALES NECESARIOS**

### **2.1. ESTRUCTURA DE LA PRUEBA**

La prueba consta de un total de cinco preguntas de las que el alumno tendrá que elegir cuatro. Cada pregunta tiene una puntuación máxima de 2,5 puntos. La duración total para la realización del examen es de 90 minutos.

#### **Primera pregunta:**

Se deberá elegir una de las dos partituras reproducidas en el examen (A o B) y responder a las cinco preguntas cortas indicadas, relacionadas con la tonalidad de la obra, los acordes y las cadencias más importantes, la textura, el motivo rítmico-melódico principal y el principio compositivo más destacado. El alumno podrá anotar en la partitura los acordes, cadencias y motivo rítmico-melódico.

#### **Segunda pregunta:**

Se deberá realizar un comentario sobre la contextualización histórica de la partitura elegida, describiendo además su forma-estructura y rasgos estilísticos.

#### **Tercera pregunta:**

Se deberá elegir una de las dos audiciones a escuchar en el examen (A o B) y realizar un comentario sobre la misma, a partir de las siguientes indicaciones: obra y compositor, periodo histórico, género musical, instrumentación, tipo de textura y relación música-texto.

#### **Cuarta pregunta:**

A partir del ejemplo musical reproducido en el examen, el alumno deberá clasificar todos y cada uno de los acordes (indicándolos directamente en el ejemplo) y escribir en el pentagrama en blanco una melodía de su propia creación, empleando distintos elementos del lenguaje musical. La melodía deberá estar enmarcada en el contexto armónico de cada compás, utilizando notas comunes a los acordes.

#### **Quinta pregunta:**

Se proponen dos opciones: un comentario sobre un fragmento de crítica musical o la elaboración de un texto propio simulando realizar un *podcast* para una radio escolar, a partir de un guion dado. El alumno deberá escoger una de las dos opciones.



## **2.2. CRITERIOS GENERALES DE EVALUACIÓN**

1. Reconocer la estructura formal de una obra musical, a partir de la audición de la misma, y saber explicarla con términos precisos mediante el análisis de la partitura y/o audición de la obra.
2. Reconocer y describir mediante la audición y/o la partitura el estilo de una obra y los elementos del lenguaje musical, las características tímbricas, melódicas, armónicas y rítmicas.
3. Identificar mediante la audición y/o la partitura las principales técnicas y procedimientos de organización y composición de los lenguajes musicales generadores de la forma que utiliza el compositor o compositora de una obra musical.
4. Reconocer aspectos característicos de los diversos estilos y géneros musicales e identificar las diferencias estilísticas dentro de su contexto histórico-cultural, en el análisis de la partitura y/o audición de la obra musical.
5. Identificar y valorar la relación música-texto en obras de diferentes épocas y estilos utilizando un lenguaje adecuado, mediante audición y/o partitura.
6. Conocer la conceptualización de los distintos elementos estilísticos y musicales de los contextos estudiados, empleando un lenguaje y terminología adecuados.
7. Identificar los elementos formales y armónicos de un fragmento dado y crear una secuencia melódico-rítmica que complete dicho fragmento, utilizando distintos elementos del lenguaje musical.
8. Identificar, reconocer y elaborar juicios personales fundamentados a través de comentarios y críticas musicales sobre las obras escuchadas, utilizando una terminología adecuada. Conocer el valor de este tipo de textos y sus medios de difusión.
9. Analizar y describir a partir de críticas o reseñas musicales los efectos de la música en el oyente.





### **2.3. CRITERIOS DE CALIFICACIÓN**

1. La puntuación máxima del examen será de 10 puntos.
2. Cada una de las preguntas del examen será calificada de forma independiente, de acuerdo con la puntuación indicada en cada caso.
3. El alumnado debe contestar a cuatro de las cinco preguntas que se proponen en el examen. Dentro de ellas, deberá indicar la partitura elegida (A o B) en la pregunta 1 y la audición elegida (A o B) en la pregunta 3.
4. En ningún caso serán admitidas respuestas pertenecientes a las dos partituras o las dos audiciones de manera simultánea.
5. En la pregunta 1, el alumnado podrá indicar los acordes, las cadencias y el motivo rítmico-melódico principal en la propia partitura.
6. En la pregunta 4, el alumnado podrá clasificar los acordes y escribir la melodía de su propia creación directamente en el ejemplo musical.
7. Las preguntas 1 y 3 —análisis de la partitura y comentario de audición— irán acompañadas de la correspondiente audición del fragmento, que será escuchada hasta tres veces durante el tiempo del examen.
8. Se valorará positivamente el uso correcto del lenguaje, la claridad y concreción en las respuestas, así como la presentación y pulcritud del ejercicio.
9. En general, se valorará positivamente la corrección sintáctica y ortográfica.

### **2.4. MATERIALES NECESARIOS**

En el análisis de la partitura a elegir (A o B) de la pregunta 1, además de las cuestiones obligatorias a responder sobre ella, el alumno o la alumna podrá realizar en la propia partitura cuantas anotaciones y comentarios considere.



Universidad de Oviedo

Prueba de evaluación de Bachillerato para el acceso a la Universidad (PAU)

CURSO 2024-25

CONVOCATORIA: SEDE:

CALIFICACIÓN Inicial	REVISIÓN 2ª corrección	REVISIÓN 3ª corrección
Firma	Firma	Firma

ESPACIO RESERVADO PARA LA UNIVERSIDAD

- Responda en este pliego a **cuatro** preguntas de entre las cinco que se proponen **señalando en cada caso la partitura elegida**, A o B (preguntas 1 y 2), y **la audición**, A o B, **a comentar** (pregunta 3). Todas las preguntas se calificarán con un máximo de **2,5 puntos**.
- Agrupaciones de preguntas que sumen más de 10 puntos o que no coincidan con las indicadas conllevarán la **anulación** de la(s) última(s) pregunta(s) seleccionada(s) y/o respondida(s).

### 3. MODELO DE EXAMEN

#### Partitura A. Partitura B.

CANZONETTA DEL CACCIATORE  
CHANSON DU CHASSEUR

CANCIÓN DEL CAZADOR  
HUNTING SONG

*Gioiosamente*  $\text{♩} = 112$

Musical score for Partitura A, including vocal line and piano accompaniment in 6/8 time, marked 'Gioiosamente' with a tempo of 112. It consists of several systems of staves.

*Passar al foco i di quieti e contenti Mentre la pioggia fuor bagna ben cento*

Largo

Musical score for Partitura B, including vocal line and piano accompaniment in 4/4 time, marked 'Largo'. It includes parts for Violin Solo, Violin I, Violin II, Viola, Violoncello, Double Bass, and other instruments. It features dynamic markings like 'pizz' and 'pp'.

**Indique la partitura elegida:**                    A                    B

**Pregunta 1.** Contesta a las siguientes preguntas sobre uno de los dos fragmentos (**2,5 puntos**):

- 1) ¿En qué tonalidad está la obra? (**0,5 puntos**)
- 2) Señala en la partitura los acordes y las cadencias más importantes (**0,5 puntos**)
- 3) ¿Qué tipo de textura predomina más? (**0,5 puntos**)
- 4) ¿Cuál es el motivo ritmo-melódico principal? Señálalo en la partitura (**0,5 puntos**)
- 5) Describe el principio compositivo más destacado de la obra (**0,5 puntos**)

**Pregunta 2.** Realiza un comentario sobre la contextualización histórica de la pieza: periodo al que pertenece y por qué, compositor y obras similares del estilo. Describe cómo es la forma-estructura del fragmento y sus rasgos estilísticos más destacados (**2,5 puntos**):

**Indica la audición elegida:**            **A**            **B**

**Pregunta 3.** Realiza un comentario sobre la audición elegida explicando los siguientes aspectos: obra y compositor, periodo histórico al que pertenece, género musical de la obra, instrumentación, tipo de textura y qué relación música-texto predomina más **(2,5 puntos)**:

**Pregunta 4.** Analiza y etiqueta los acordes del siguiente fragmento y crea una melodía en el pentagrama de arriba que contenga los siguientes elementos del lenguaje musical: figuras y silencios variados, puntillo, ligadura, sincopa. La melodía deberá enmarcarse en la armonía de cada compás **(2,5 puntos)**:

**Pregunta 5** Elige una de las dos opciones que se presentan a continuación: un fragmento de crítica musical o la creación de un texto (*podcast*) para una radio escolar, y contesta a las cuestiones que se plantean **(2,5 puntos)**:

**Opción A:**

*El programa de este concierto, que llevaba por título “Sancta ovetenses: Joaquín Lázaro”, posee un total de nueve obras en tres partes diferenciadas, cada una de ellas conformadas por una pieza instrumental y dos arias, interpretadas por una plantilla que incluye violines, violonchelos, contrabajo, archilaúd, tiorba, órgano, trompas y trasversos y en las que sobresalió Jone Martínez. La soprano vasca fue la protagonista indiscutible de la velada musical interpretando unas arias compuestas por Joaquín Lázaro que entusiasmaron al público por su complejidad, que exigió a Martínez lucir su altísimo nivel. Entre ellas destacaron “Noche preciosa, clara y divina”, “Encendida en fuego vivo”, “A Eulalia dichosa”, “Reparad qué luz clara y peregrina”.*

¿De qué tipo de repertorio está hablando el crítico, antiguo o contemporáneo? ¿En qué familias se clasifican los instrumentos que cita? ¿Qué aspecto musical destaca especialmente la crítica?

**Opción B:**

Participas en la radio escolar del centro y coordinas la sección de reseñas musicales que se hace semanalmente. En esta ocasión, debes escribir un comentario para un *podcast* sobre la obra *Preludio a la siesta de un fauno*. Escogerás una versión en una plataforma libre de internet que publicarás en la web del programa, y tratarás de que la escuche el mayor número de compañeros posible.

Para ello debes escribir sobre los siguientes aspectos:

- 1) Realiza una descripción de la obra identificando a qué género musical pertenece y sus principales características formales, armónicas, melódicas, tímbricas y estilísticas.
- 2) Justifica y explica la versión que has escogido para el *podcast*: si se trata de una grabación histórica, si la obra está dirigida por una directora de orquesta o por una orquesta joven, si es una versión en otro estilo o género musical (pop, rock, jazz), etc.
- 3) Explica en una breve referencia el contexto social y artístico de la época donde se enmarca la obra, y las principales diferencias y semejanzas con otras de su tiempo o de otros estilos o autores.
- 4) Realiza una valoración personal sobre la obra, qué emociones y sensaciones te genera, qué aspectos destacarías de ella, si te gusta o no y por qué recomiendas o no acercarse a esta obra y a su autor a la audiencia de la radio escolar.



Prueba de evaluación de Bachillerato para el acceso a la Universidad (PAU)

CURSO 2024-25

CONVOCATORIA: SEDE:

CALIFICACIÓN Inicial	REVISIÓN 2ª corrección	REVISIÓN 3ª corrección
Firma	Firma	Firma

ESPACIO RESERVADO PARA LA UNIVERSIDAD

- Responda en este pliego a **cuatro** preguntas de entre las cinco que se proponen **señalando en cada caso la partitura elegida**, A o B (preguntas 1 y 2), y **la audición**, A o B, **a comentar** (pregunta 3). Todas las preguntas se calificarán con un máximo de **2,5 puntos**.
- Agrupaciones de preguntas que sumen más de 10 puntos o que no coincidan con las indicadas conllevarán la **anulación** de la(s) última(s) pregunta(s) seleccionada(s) y/o respondida(s).

4. MODELO DE EXAMEN RESUELTO

ANÁLISIS MUSICAL II

Partitura A. Partitura B.

CANZONETTA DEL CACCIATORE  
CHANSON DU CHASSEUR

CANCIÓN DEL CAZADOR  
HUNTING SONG

*Gioiosamente*  $\text{♩} = 112$

*Passar al foco i di quieti e contenti Mentre la pioggia fuor bagna ben cento*  
*Largo*

Indique la partitura elegida: **A** **B**

**Pregunta 1.** Contesta a las siguientes preguntas sobre uno de los dos fragmentos (2,5 puntos):

- 1) ¿En qué tonalidad está la obra? (0,5 puntos): *Fa mayor*.
- 2) Señala en la partitura los acordes y las cadencias más importantes (0,5 puntos): *I y cadencia en V (cc. 1-4); I y cadencia en V (cc. 5-8); V (cc. 9-10); cadencia de dominante sobre I (cc. 11-12); III en mayor (cc. 13-14); cadencia sobre VI a través del acorde anterior (cc. 15-16); IV y V7 (cc. 17-20); cadencia V-I sobre I y cadencia V-I sobre VI (cc. 21-22); II-V-I (cc. 23-24); repetición (cc. 25-28)*.
- 3) ¿Qué tipo de textura predomina más? (0,5 puntos): *Melodía al unísono en ambas manos*.
- 4) ¿Cuál es el motivo ritmo-melódico principal? Señálalo en la partitura (0,5 puntos): *Corchea-negra en ambas manos*.
- 5) Describe el principio compositivo más destacado de la obra (0,5 puntos): *Ritmo ternario (corchea-negra) junto con grupos de tres corcheas en arpegios o repitiendo los acordes en las cadencias*.

**Pregunta 2.** Realiza un comentario sobre la contextualización histórica de la pieza: periodo al que pertenece y por qué, compositor y obras similares del estilo. Describe cómo es la forma-estructura del fragmento y sus rasgos estilísticos más destacados (2,5 puntos):

*Pieza del Álbum de la Juventud, de Robert Schumann. Pertenece al primer Romanticismo y se enmarca en las pequeñas formas pianísticas cultivadas por este compositor y por otros, como Schubert o Brahms. Varias secciones breves que se repiten. Se pueden distinguir hasta cuatro secciones distintas, unificadas por el mismo tipo de motivo rítmico.*

**Indique la audición elegida:**

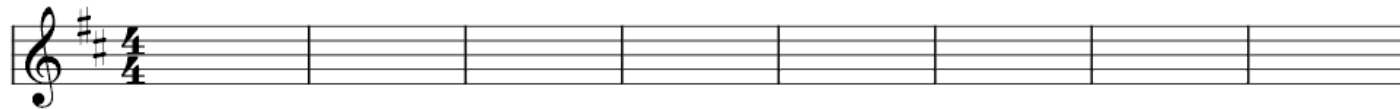
**A**

**B X**

**Pregunta 3.** Realiza un comentario sobre la audición elegida explicando los siguientes aspectos: obra y compositor, periodo histórico al que pertenece, género musical de la obra, instrumentación, tipo de textura y qué relación música-texto predomina más **(2,5 puntos)**:

*Se trata del Preludio a la siesta de un fauno, de Debussy. Obra de finales del siglo XIX, se enmarca en la corriente estilística del Impresionismo. La obra es un poema sinfónico para orquesta, y no tiene una estructura formal definida (carácter rapsódico). La textura es polifónica. La obra comienza con un solo de flauta al que se van añadiendo el resto de los instrumentos de la orquesta. No tiene texto, ya que no es una obra vocal.*

**Pregunta 4.** Analiza y etiqueta los acordes del siguiente fragmento y crea una melodía en el pentagrama de arriba que contenga los siguientes elementos del lenguaje musical: figuras y silencios variados, puntillo, ligadura, sincopa. La melodía deberá enmarcarse en la armonía de cada compás **(2,5 puntos)**:



A musical score for harmonic analysis in D major, 4/4 time. The top staff is in treble clef and contains a series of chords: D major, E major, F# major, G major, A major, B major, C# major, and D major. The bottom staff is in bass clef and contains a series of notes: D, E, F#, G, A, B, C#, and D.

**Pregunta 5.** Elige una de las dos opciones que se presentan a continuación: un fragmento de crítica musical o la creación de un texto (*podcast*) para una radio escolar, y contesta a las cuestiones que se plantean **(2,5 puntos)**:

**Opción A:**

*El programa de este concierto, que llevaba por título “Sancta ovetenses: Joaquín Lázaro”, posee un total de nueve obras en tres partes diferenciadas, cada una de ellas conformadas por una pieza instrumental y dos arias, interpretadas por una plantilla que incluye violines, violonchelos, contrabajo, archilaúd, tiorba, órgano, trompas y trasversos y en las que sobresalió Jone Martínez. La soprano vasca fue la protagonista indiscutible de la velada musical interpretando unas arias compuestas por Joaquín Lázaro que entusiasmaron al público por su complejidad, que exigió a Martínez lucir su altísimo nivel. Entre ellas destacaron “Noche preciosa, clara y divina”, “Encendida en fuego vivo”, “A Eulalia dichosa”, “Reparad qué luz clara y peregrina”.*

¿De qué tipo de repertorio está hablando el crítico, antiguo o contemporáneo? ¿En qué familias se clasifican los instrumentos que cita? ¿Qué aspecto musical destaca especialmente la crítica?

*Está hablando de música antigua, como puede deducirse por el tipo de instrumentos utilizados, propios del Barroco (archilaúd, tiorba) y el título “Sancta ovetenses”.*

*Los instrumentos citados se clasifican en cuerda, tecla, viento-metal y viento-madera.*

*El aspecto más destacado es la parte vocal de las piezas, ejecutada con virtuosismo (como se deduce de la “complejidad” y “altísimo nivel” de la parte de la soprano que subraya el crítico).*

**Opción B:**

Participas en la radio escolar del centro y coordinas la sección de reseñas musicales que se hace semanalmente. En esta ocasión, debes escribir un comentario para un *podcast* sobre la obra *Preludio a la siesta de un fauno*. Escogerás una versión en una plataforma libre de internet que publicarás en la web del programa, y tratarás de que la escuche el mayor número de compañeros posible.

Para ello debes escribir sobre los siguientes aspectos:

- 1) Realiza una descripción de la obra identificando a qué género musical pertenece y sus principales características formales, armónicas, melódicas, tímbricas y estilísticas.
- 2) Justifica y explica la versión que has escogido para el *podcast*: si se trata de una grabación histórica, si la obra está dirigida por una directora de orquesta o por una orquesta joven, si es una versión en otro estilo o género musical (pop, rock, jazz), etc.
- 3) Explica en una breve referencia el contexto social y artístico de la época donde se enmarca la obra, y las principales diferencias y semejanzas con otras obras de su tiempo o de otros estilos o autores.
- 4) Realiza una valoración personal sobre la obra, qué emociones y sensaciones te genera, qué aspectos destacarías de ella, si te gusta o no y por qué recomiendas o no acercarse a esta obra y a su autor a la audiencia de la radio escolar.