



INFORMACIÓN SOBRE LA EBAU

CURSO 2023/2024

ANÁLISIS MUSICAL II

1. COMPETENCIAS ESPECÍFICAS, CRITERIOS DE EVALUACIÓN Y SABERES BÁSICOS.

El Real Decreto 243/2022, de 5 de abril, por el que se establecen la ordenación y las enseñanzas mínimas del Bachillerato (BOE del 6 de abril de 2022) y el Decreto 60/2022, de 30 de agosto, por el que se regula la ordenación y se establece el currículo de Bachillerato en el Principado de Asturias (BOPA del 1 de septiembre de 2022), establecen las competencias básicas, criterios de evaluación y saberes básicos de esta materia.

El Anexo II.a) Materias del Bachillerato del Decreto 60/2022 establece el desarrollo del currículo de Análisis Musical en el Bachillerato, define 5 competencias específicas y los saberes esenciales correspondientes a partir de los cuales se articula la estructura, criterios de evaluación y criterios de calificación de la prueba de Análisis Musical II. En la reunión de coordinación de la universidad con el profesorado de los centros educativos, que tuvo lugar el 18 de diciembre de 2023 a las 16:00 h. en el Salón de Grados del Departamento de H.^a del Arte y Musicología de la Universidad de Oviedo (Facultad de Filosofía y Letras, Campus del Milán), se acordaron las obras y conceptos que acotan los contenidos de las preguntas de la prueba y sobre las que se desarrolla el proceso de enseñanza-aprendizaje en el aula para el presente curso escolar.

COMPETENCIAS ESPECÍFICAS, CRITERIOS DE EVALUACIÓN Y SABERES ESENCIALES:

Los aprendizajes sobre los que se aplica la prueba son los organizados en las competencias específicas reguladas en el Decreto del currículo. Los criterios de evaluación de la materia Análisis Musical II son los establecidos en el Decreto del currículo. El alumnado deberá aplicar sus aprendizajes sobre los procesos de análisis



musical utilizando la terminología adecuada del lenguaje musical para expresar el análisis de la obra estudiada a través de la audición y/o la partitura.

La relación de los saberes básicos de la materia son los establecidos en el Anexo II.a) del Decreto 60/2022. Se presenta la organización de los saberes en siete grupos, a partir de los contextos musicales sobre los que han sido seleccionados el catálogo de partituras, audiciones y conceptos para la prueba, acordados en la citada reunión de 18 de diciembre de 2023.

Como criterio general de evaluación, se valorará positivamente el uso correcto del lenguaje, la corrección sintáctica y ortográfica, la claridad y concreción en las respuestas, así como la presentación y pulcritud del ejercicio.

GRUPO 1. LA MÚSICA EN LA EDAD MEDIA

Estudio analítico de las características sonoras y estilísticas, formas y géneros del canto gregoriano y otros cantos litúrgicos, música profana, polifonía primitiva, Ars Antiqua y Ars Nova. Los sistemas de notación, modalidad, instrumentación.

GRUPO 2. LA MÚSICA EN EL RENACIMIENTO

Estudio analítico de las características sonoras y estilísticas (texturas, cadencias, ornamentos) a través de las formas vocales religiosas y profanas (madrigal, chanson, romance, villancico y ensalada), escuelas y géneros. Sistemas de notación, modalidad, instrumentación.

GRUPO 3. LA MÚSICA EN EL BARROCO

Estudio analítico de las características sonoras y estilísticas (acordes, procedimientos armónicos, cadencias, ornamentación, sonoridades, relación música-texto), formas de cámara y sinfónicas (suite, fuga, sonata y concierto), formas vocales religiosas y profanas (misa, oratorio, cantata, pasión, ópera). Sistemas de notación, tonalidad, instrumentación.

GRUPO 4. LA MÚSICA EN EL CLASICISMO

Estudio analítico de las características sonoras y estilísticas (acordes, procedimientos armónicos, cadencias, ornamentos, instrumentación, relación música-texto), formas y géneros de estos periodos. Música instrumental de cámara y sinfónica. Música vocal religiosa (misa, réquiem) y profana (ópera).



GRUPO 5. LA MÚSICA EN EL SIGLO XIX

Estudio analítico de las características sonoras y estilísticas (acordes, procedimientos armónicos, cadencias, ornamentación, sonoridad, relación música-texto), pequeñas formas instrumentales (cámara, piano) y sinfónicas (concierto, sinfonía, música programática y poema sinfónico). Formas vocales (lied, misa, réquiem, ópera y zarzuela).

GRUPO 6. SIGLO XX

Estudio analítico de las características sonoras y estilísticas de la música del siglo XX (procedimientos armónicos, cadencias, resurgimiento de la modalidad, atonalismo, dodecafonismo, sonoridades, instrumentación). Formas y géneros de las diferentes corrientes. Uso de la tímbrica y tratamiento de la orquesta, nuevos recursos tímbricos y vocales. Desarrollo de nuevas notaciones.

GRUPO 7. LA MÚSICA ASTURIANA

Estudio analítico de las características sonoras y estilísticas (acordes, procedimientos armónicos, cadencias, ornamentación, instrumentación, sonoridades, relación música-texto). Danzas y bailes tradicionales de Asturias (danza prima, corri-corri, pericote).

2. MATERIALES PERMITIDOS PARA RESOLVER LA PRUEBA.

En el análisis de la partitura a elegir (A o B) propuesta en la primera parte, además de las cuestiones obligatorias a responder sobre ella, el alumno o la alumna podrá realizar en la propia partitura cuantas anotaciones y comentarios considere.



ANEXO I: LISTA DE AUDICIONES COMÚN PARA ANÁLISIS MUSICAL E HISTORIA DE LA MÚSICA Y DE LA DANZA

CONTEXTO HISTÓRICO 1. LA MÚSICA EN LA EDAD MEDIA

Gregoriano: *“Puer natus est nobis”*.

Órganum quadruplum: Perotin, *“Sederunt principes”*.

Cantiga: *“Santa María, Strela do día”*.

CONTEXTO HISTÓRICO 2. LA MÚSICA EN EL RENACIMIENTO

Chanson francesa: Clément Jannequin, *“Le chant des oiseaux”*.

Villancico: Juan del Encina, *“Más vale trocar”*.

Motete: Tomás Luis de Victoria, *“Ave María”*.

CONTEXTO HISTÓRICO 3. LA MÚSICA EN EL BARROCO

Concierto a solo: Antonio Vivaldi, *Las cuatro estaciones*, “Invierno”, 2º mov.

Oratorio: Georg Friedrich Händel, *El Mesías*, “Aleluya”.

Pasión: Johann Sebastian Bach, *La Pasión según San Mateo*, Parte 1. Nº. 2. Recitativo.
“Da Jesus diese Rede...”.

CONTEXTO HISTÓRICO 4. LA MÚSICA EN EL CLASICISMO

Sonata clásica: Wolfgang A. Mozart, *Sonata para piano en Do mayor*, K 545, 1º mov.

Sinfonía: Joseph Haydn, *Sinfonía en Sol mayor*, nº 94 “La Sorpresa”, 2º mov.

Cuarteto: Ludwig van Beethoven, *Cuarteto nº 1 en Fa mayor*, 1º mov.

Opera: Mozart, *La flauta mágica*, “Aria de la Reina de la Noche”.

CONTEXTO HISTÓRICO 5. LA MÚSICA EN EL SIGLO XIX

Lied: Franz Schubert, *“Margarita en la rueca”*.

Coro: Giuseppe Verdi, *Nabucco*, “Coro de los esclavos”.

Orquesta: Richard Wagner, *La Valkiria*, “Cabalgata”.

Pequeña forma pianística: Franz Liszt, *“Sueño de amor”*, Op. 44.



Sinfonía programática: Hector Berlioz, *Sinfonía fantástica*, 4º mov.

CONTEXTO HISTÓRICO 6. LA MÚSICA EN EL SIGLO XX

Impresionismo: Claude Debussy, *Preludio a la siesta de un fauno* (fragmento inicial).

Expresionismo - Atonalismo (ópera): Arnold Schönberg, *Erwartung*.

Primitivismo: Igor Stravinski, *La consagración de la primavera*, cuadro II, “Augurios primaverales”.

Nacionalismo - España (ballet): Manuel de Falla, *El sombrero de tres picos*, “Farruca”.

CONTEXTO HISTÓRICO 7. LA MÚSICA ASTURIANA

Corri-corri: “*Valgame nuestra Señora*” (Arenas de Cabrales).

Anabel Santiago: *Asturianada*.

Rodrigo Cuevas: “*Ritmo de Verdicio*”.



ANEXO II: CATÁLOGO DE PARTITURAS ANÁLISIS MUSICAL

GRUPO 1. EDAD MEDIA

Gregoriano: *“Puer natus est nobis”*.

Cantiga: *“Santa Maria strela do día”*.

GRUPO 2. RENACIMIENTO

Villancico: Juan del Encina, *“Más vale trocar”*.

Motete: Tomás Luis de Victoria, *“Ave María”*.

GRUPO 3. BARROCO

Concierto a solo: Antonio Vivaldi, *Las cuatro estaciones*, “Invierno”, 2º mov.

Pieza de Suite: J. S. Bach, “Musette en Re mayor” del *Libro de Ana Magdalena Bach*.

GRUPO 4. CLASICISMO

Sonata clásica: Mozart, *Sonata para piano en Do mayor*, Kv. 545, 1º mov.

Trío: Ludwig van Beethoven, *Trío op. 1, n.º 3, en Do menor*, 1º mov.

GRUPO 5. LA MÚSICA EN EL SIGLO XIX

Lied: Franz Schubert, *“Margarita en la rueca”*.

Pequeña forma pianística: Robert Schumann, “Jägerliedchen”, n.º 7 del *Álbum para la juventud*, op. 68.

GRUPO 6. LA MÚSICA EN EL SIGLO XX

Impresionismo: Claude Debussy, *Preludio a la siesta de un fauno* (fragmento inicial).

Neonacionalismo: Béla Bartók, “Drinking song”, n.º 20 de *For children*, vol. I.

GRUPO 7. MÚSICA ASTURIANA

Corri-corri: *“Valgame nuestra Señora”* (Arenas de Cabrales).



ANEXO III: LISTA DE CONCEPTOS Y TÉRMINOS ANÁLISIS MUSICAL

1. Aria	21. Chanson	40. Música aleatoria	57. Polifonía
2. Aria da capo	22. Danza prima	41. Música concreta	58. Polirritmia
3. Ars Antiqua	23. Dodecafonismo	42. Música de cámara	59. Recitativo
4. Ars Nova	24. Expresionismo	43. Música electroacústica	60. Renacimiento
5. Asturianada	25. Fandango	44. Música electrónica	61. Réquiem
6. Atonalismo	26. Gallarda	45. Música programática	62. Romanticismo
7. Bajo	27. Giga	46. Nacionalismo	63. Sinfonía
8. Bajo continuo	28. Gregoriano	47. Neoclasicismo	64. Sonata clásica
9. Barítono	29. Impresionismo	48. Nocturno	65. Soprano
10. Barroco	30. Jazz	49. Obertura	66. Sprechstimme (voz hablada)
11. Bel canto	31. Jota	50. Ópera	67. Suite
12. Cantata	32. Leitmotiv	51. Oratorio	68. Tenor
13. Cantiga	33. Lied	52. Organum	69. Textura
14. Clasicismo	34. Madrigal	53. Pasión	70. Vaqueirada
15. Clusters (racimos de notas)	35. Melodía acompañada	54. Pavana	71. Verismo
16. Concierto a solo	36. Minueto	55. Pericote	
17. Concierto grosso	37. Misa	56. Poema sinfónico	
18. Contralto	38. Monodia		
19. Contrapunto	39. Motete		
20. Corri-corri			



2. ESTRUCTURA DE LA PRUEBA, CRITERIOS GENERALES DE EVALUACIÓN Y CALIFICACIÓN Y MATERIALES NECESARIOS.

2.1. ESTRUCTURA DE LA PRUEBA Y CRITERIOS DE CALIFICACIÓN

La prueba consta de dos partes con una duración de 45 minutos cada una.

PRIMERA PARTE: ANÁLISIS DE UNA OBRA MUSICAL SOBRE PARTITURA DE LAS RECOGIDAS EN EL ANEXO II.

El alumnado elegirá entre dos opciones de partitura (A y B). La puntuación total de esta parte de la prueba, integrada por tres preguntas, es de 5,5 puntos.

Cada una de las obras propuestas se escuchará tres veces: una primera audición en el orden partitura A, partitura B; después de cinco minutos, una nueva audición en ese mismo orden; después de quince minutos, una tercera audición en ese mismo orden.

Para cada una de las partituras se formulan **tres preguntas de carácter abierto y semiabierto**:

- La primera pregunta sobre la obra elegida tiene una puntuación de 2,5 puntos. El alumnado deberá responder 5 cuestiones concretas sobre la partitura elegida (A o B). Cada respuesta correcta son 0,5 puntos.
- La segunda pregunta sobre la obra elegida tiene una puntuación de 1,5 puntos. El alumnado debe realizar un breve comentario sobre la contextualización histórica de la pieza.
- La tercera pregunta sobre la obra elegida tiene una puntuación de 1,5 puntos. El alumnado debe describir la forma-estructura del fragmento musical planteado.

SEGUNDA PARTE: SEIS PREGUNTAS DE TIPOLOGÍA SEMIABIERTA O CERRADA DE LAS CUALES EL ALUMNADO ELEGIRÁ UN MÁXIMO DE TRES.

Cada pregunta tiene una puntuación de 1,5 puntos. La puntuación total de esta parte de la prueba es de 4,5 puntos.

Las preguntas formuladas en esta parte de la prueba consisten en:

Preguntas nº 4 y nº 5 sobre una audición propuesta de las recogidas en el Anexo I, y con una puntuación de 1,5 puntos cada una.



- El alumnado deberá responder 5 cuestiones tipo test de opción múltiple (una sola respuesta correcta) sobre una audición a escoger entre A o B. Las dos audiciones correspondientes a las preguntas 4 y 5 se escucharán tres veces cada una de ellas: en primer lugar, se escucharán las dos audiciones en el orden establecido (4 y 5); a continuación, se escuchará dos veces la audición correspondiente a la pregunta 4; por último, se escuchará dos veces la audición correspondiente a la pregunta 5.
- Cada respuesta correcta a las cuestiones tipo test tiene una puntuación de 0,3 puntos.

Preguntas nº 6 y nº 7 sobre conceptos de análisis musical de los recogidos en el Anexo III, y con una puntuación de 1,5 puntos cada una.

- El alumnado debe definir brevemente tres conceptos en cada una de estas preguntas.
- Cada concepto definido como respuesta correcta tiene una puntuación de 0,5 puntos.

Pregunta nº 8 sobre elementos del lenguaje musical, y con una puntuación de 1,5 puntos.

- El alumnado debe completar un fragmento rítmico dado inventando una secuencia que contenga diversos elementos del lenguaje musical.

Pregunta nº 9 sobre crítica musical, y con una puntuación de 1,5 puntos.

- El alumnado deberá responder 3 cuestiones relacionadas con el texto breve propuesto (una crítica musical).
- Cada una de las cuestiones tendrá una puntuación de 0,5 puntos.

De las seis preguntas en total que contiene esta segunda parte de la prueba de Análisis Musical, numeradas como preguntas nº 4, 5, 6, 7, 8, 9, el alumnado podrá escoger libremente tres de ellas para llegar a la puntuación total asignada, que es de 4,5 puntos.



2.2. CRITERIOS GENERALES DE EVALUACIÓN

1. Reconocer la estructura formal de una obra musical, a partir de la audición de la misma, y saber explicarla con términos precisos con o sin partitura.
2. Reconocer y describir mediante la audición y/o la partitura el estilo de una obra y los elementos del lenguaje musical, las características tímbricas, melódicas, armónicas y rítmicas.
3. Identificar mediante la audición y/o la partitura los principales procedimientos generadores de la forma que utiliza el compositor o compositora de una obra musical.
4. Reconocer aspectos característicos de los diversos estilos y géneros musicales e identificar las diferencias estilísticas dentro de su contexto histórico-cultural, con o sin partitura.
5. Comentar la relación música-texto en obras de diferentes épocas y estilos utilizando un lenguaje adecuado, mediante audición y/o partitura.
6. Conocer la conceptualización de los distintos elementos estilísticos y musicales de los contextos estudiados, empleando un lenguaje y terminología adecuados.
7. Identificar los elementos motivicos, melódicos y/o rítmicos de un fragmento dado y ser capaz de inventar una secuencia similar que complete dicho fragmento, utilizando distintos elementos del lenguaje musical.
8. Identificar y reconocer los juicios personales de la crítica musical, la estructura y el vocabulario utilizado. Conocer el valor de este tipo de textos y sus medios de difusión.

3. MODELO DE EXAMEN

ANÁLISIS MUSICAL II

➤ Responda en este pliego a:

- Las preguntas 1 a 3 sobre uno de los dos fragmentos de partitura que se proponen señalando la partitura elegida. Esta parte se calificará en total con un máximo de 5,5 puntos.
 - Tres preguntas a escoger de entre las preguntas 4 a 9. Cada pregunta se califica con 1,5 puntos. Esta parte se calificará en total con un máximo de 4,5 puntos.
- Agrupaciones de preguntas que sumen más de 10 puntos o que no coincidan con las indicadas conllevarán la **anulación** de la(s) última(s) pregunta(s) seleccionada(s) y/o respondida(s)

PARTITURA A

SONATE Nº 15
für das Pianoforte
von
W. A. MOZART.
Köch. Verz. Nº 545. Serie 20, Nº 15.
Componiert Juni 1788 in Wien.



Allegro.
Mozarts Werke.
Köch. Verz. Nº 545.
W. A. M. 545.
Ausgegeben 1929.

PARTITURA B

Gretchen am Spinnrade. 191
Aus Goethe's „Faust“.
Für eine Singstimme mit Begleitung des Pianoforte
componirt von
FRANZ SCHUBERT.
Op. 2.
Moritz Reichsgrafen von Fries gewidmet.
19. October 1814.



Singstimme.
Pianoforte.
Nicht zu geschwind. ♩ = 72.
Mei-ne Ruh' ist hin, mein Herz ist schwer, ich finde, ich finde sie nimmer und nimmer mehr!
Wo ich ihn nicht hab, ist mir das
*) ursprünglich „Etwas schnell!“

Indique la partitura elegida:

Pregunta 1. Contesta a las siguientes preguntas sobre uno de los dos fragmentos (2,5 puntos):

- 1) ¿En qué tonalidad está la obra? (0,5 puntos):
- 2) Señala en la partitura las cadencias y acordes más importantes de los compases 1-12 (0,5 puntos):
- 3) ¿Qué tipo de textura predomina más? (0,5 puntos):
- 4) ¿Cuál es el motivo rítmico-melódico principal? Señálalo en la partitura (0,5 puntos):
- 5) Describe el principio compositivo más destacado en la obra (0,5 puntos):

Pregunta 2. Realiza un comentario sobre la contextualización histórica de la pieza: periodo estilístico al que pertenece y por qué, compositor, obras similares del estilo (1,5 puntos):

Pregunta 3. Describe cómo es la forma-estructura del fragmento (1,5 puntos):

PEGAR AQUÍ LA CABECERA ANTES DE ENTREGAR EL EXAMEN

Pregunta 4. Contesta a estas cuestiones sobre la audición 1 (1,5 puntos):

a) La textura predominante en la obra es (0,3 puntos):

- 1) Monódica
- 2) Polifónica
- 3) Melodía acompañada

b) Desde el punto de vista estilístico y armónico, la obra se enmarca en (0,3 puntos):

- 1) Tonalidad clásica
- 2) Impresionismo
- 3) Dodecafonismo

c) Atendiendo a la forma de la obra, podría ser un (0,3 puntos):

- 1) *Organum duplum*
- 2) Forma sonata
- 3) Poema sinfónico

d) El ritmo de la obra es (0,3 puntos):

- 1) Ritmo binario
- 2) Ritmo ternario
- 3) Ritmo libre

e) Esta obra fue compuesta en (0,3 puntos):

- 1) Edad Media
- 2) Clasicismo
- 3) Siglo XX

Pregunta 5. Contesta a estas cuestiones sobre la audición 2 (1,5 puntos):

a) La textura predominante en la obra es (0,3 puntos):

- 1) Monódica
- 2) Polifónica
- 3) Melodía acompañada

b) Desde el punto de vista estilístico y armónico, la obra se enmarca en (0,3 puntos):

- 1) Modalidad
- 2) Tonalidad
- 3) Atonalismo

c) Atendiendo a la forma de la obra, podría ser un (0,3 puntos):

- 1) Canto gregoriano
- 2) Motete
- 3) Oratorio

d) ¿Cuál es la relación música-texto? (0,3 puntos)

- 1) Silábico
- 2) Neumático
- 3) Melismático

e). Esta obra fue compuesta en (0,3 puntos):

- 1) Edad Media
- 2) Renacimiento
- 3) Romanticismo

Pregunta 6. Define brevemente los siguientes conceptos (1,5 puntos):

Poema sinfónico (0,5 puntos):

Cantiga (0,5 puntos):

Recitativo (0,5 puntos):

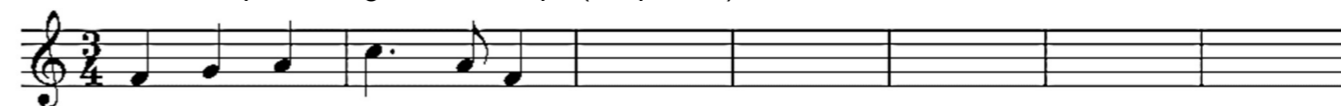
Pregunta 7. Define brevemente los siguientes conceptos (1,5 puntos):

Cadencia perfecta (0,5 puntos):

Contrapunto (0,5 puntos):

Hemiolia (0,5 puntos):

Pregunta 8. Completa el siguiente fragmento rítmico inventando una secuencia que contenga figuras y silencios variados, puntillo, ligadura, síncopa (1,5 puntos):



Pregunta 9. Contesta las siguientes tres preguntas sobre la siguiente crítica musical (1,5 puntos). ¿Es positiva la valoración del crítico? ¿Qué tipo de adjetivos emplea para juzgar el tipo de interpretación? ¿Percibes algún estereotipo de género?

Renata Tebaldi, la insigne soprano pesaresa, ha aparecido con cierta frecuencia, aunque en fechas ya muy pasadas, en estas páginas. Está de nuevo presente entre nosotros porque, justo hoy, 1 de febrero, se cumplen cien años de su nacimiento en la ciudad que alumbró asimismo la vida de Rossini. Qué menos que dedicar estas líneas, aun cuando podamos repetirnos en algunos comentarios, a su ilustre memoria recordando sus cualidades canoras y resaltando su importancia en la historia de la ópera. Fue sin duda una de las voces áureas del siglo XX. Rica de mil luces y colores, fina y reluciente como el cristal, tersa e irisada como la seda. De buen volumen, siempre perfectamente audible merced a su timbre penetrante, claro y sonoro como el de una campana; vibrante como el mismo aire y consistente como el metal más noble. Un auténtico chorro de belleza extraordinaria, de una morbidez inusitada y un colorido único.

4. MODELO DE EXAMEN RESUELTO Y CRITERIOS DE CORRECCIÓN

ANÁLISIS MUSICAL II

➤ Responda en este pliego a:

- Las **preguntas 1 a 3** sobre **uno de los dos fragmentos de partitura** que se proponen **señalando la partitura elegida**. Esta parte se calificará en total con un máximo de **5,5 puntos**.
 - **Tres preguntas** a escoger de entre las **preguntas 4 a 9**. Cada pregunta se califica con 1,5 puntos. Esta parte se calificará en total con un máximo de **4,5 puntos**.
- Agrupaciones de preguntas que sumen más de 10 puntos o que no coincidan con las indicadas conllevarán la **anulación** de la(s) última(s) pregunta(s) seleccionada(s) y/o respondida(s)

PARTITURA A

SONATE Nº 15
für das Pianoforte
von **W. A. MOZART.**
Köch. Verz. Nº 545.
Componiert Juni 1788 in Wien.
Serie 20. Nº 15.



W. A. M. 545. Ausgegeben 1778.

PARTITURA B

Gretchen am Spinnrade.
Aus Goethe's „Faust“
Für eine Singstimme mit Begleitung des Pianoforte
componirt von **FRANZ SCHUBERT.**
Op. 2.
Moritz Reichsgrafen von Fries gewidmet.
19. October 1814.



*) „Nicht zu geschwind.“
Singstimme. Meine Ruh' ist hin, mein Herz ist schwer, ich finde, ich finde sie nicht mehr und ich finde sie nicht mehr.
Pianoforte. Wo ich ihn nicht hab, ist mir das Spinnrad so ein bißchen ein Spiel.
*) ursprünglich „Etwas schnell!“

Indique la partitura elegida: PARTITURA A (Mozart, Sonata para piano KV 545).

Pregunta 1. Contesta a las siguientes preguntas sobre uno de los dos fragmentos (2,5 puntos):

- 1) ¿En qué tonalidad está la obra? (0,5 puntos):
DO MAYOR
- 2) Señala en la partitura las cadencias y acordes más importantes de los compases 1-12 (0,5 puntos):
ACORDES DE I, V, IV, I, V, I (cadencia perfecta en tónica), IV, I, V, I, II, IV, V (cadencia en dominante)
- 3) ¿Qué tipo de textura predomina más? (0,5 puntos):
MELODÍA ACOMPAÑADA
- 4) ¿Cuál es el motivo rítmico-melódico principal? Señálalo en la partitura (0,5 puntos):
BLANCA-NEGRA-NEGRA (cc. 1-4, mano derecha)
- 5) Describe el principio compositivo más destacado en la obra (0,5 puntos):
PROGRESIÓN MELÓDICA DESCENDENTE EN SEMICORCHEAS

Pregunta 2. Realiza un comentario sobre la contextualización histórica de la pieza: periodo estilístico al que pertenece y por qué, compositor, obras similares del estilo (1,5 puntos):

Obra perteneciente al Clasicismo tardío (último tercio del siglo XVIII). Emparentada con el primer periodo estilístico de Beethoven y las sonatas de Haydn. Se observa en el uso de recursos como el bajo Alberti, textura transparente, simetría armónica, regularidad en el fraseo melódico, etc.

Pregunta 3. Describe cómo es la forma-estructura del fragmento (1,5 puntos):

Se trata de un primer movimiento de sonata, con dos temas A y B: el primero en tónica (Do mayor) y el segundo en dominante (Sol mayor), que comienza a partir del c. 13. Hay un puente o transición entre ambos temas en los cc. 5-12.

PEGAR AQUÍ LA CABECERA ANTES DE ENTREGAR EL EXAMEN

Pregunta 4. Contesta a estas cuestiones sobre la audición 1 (1,5 puntos): *PRELUDIO A LA SIESTA DE UN FAUNO (DEBUSSY)*

a) La textura predominante en la obra es (0,3 puntos):

- 1) Monódica
- 2) Polifónica (x)
- 3) Melodía acompañada

b) Desde el punto de vista estilístico y armónico, la obra se enmarca en (0,3 puntos):

- 1) Tonalidad clásica
- 2) Impresionismo (x)
- 3) Dodecafonismo

c) Atendiendo a la forma de la obra, podría ser un (0,3 puntos):

- 1) *Organum duplum*
- 2) Forma sonata
- 3) Poema sinfónico (x)

d) El ritmo de la obra es (0,3 puntos):

- 1) Ritmo binario
- 2) Ritmo ternario
- 3) Ritmo libre (x)

e) Esta obra fue compuesta en (0,3 puntos):

- 1) Edad Media
- 2) Clasicismo
- 3) Siglo XX (x)

Pregunta 5. Contesta a estas cuestiones sobre la audición 2 (1,5 puntos): *GREGORIANO PUER NATUS EST NOBIS*

a) La textura predominante en la obra es (0,3 puntos):

- 1) Monódica (x)
- 2) Polifónica
- 3) Melodía acompañada

b) Desde el punto de vista estilístico y armónico, la obra se enmarca en (0,3 puntos):

- 1) Modalidad (x)
- 2) Tonalidad
- 3) Atonalismo

c) Atendiendo a la forma de la obra, podría ser un (0,3 puntos):

- 1) Canto gregoriano (x)
- 2) Motete
- 3) Oratorio

d) ¿Cuál es la relación música-texto? (0,3 puntos)

- 1) Silábico
- 2) Neumático (x)
- 3) Melismático

e). Esta obra fue compuesta en (0,3 puntos):

- 1) Edad Media (x)
- 2) Renacimiento
- 3) Romanticismo

Pregunta 6. Define brevemente los siguientes conceptos (1,5 puntos):

Poema sinfónico (0,5 puntos):

Forma musical basada en un contenido literario o extramusical, propia del Romanticismo

Cantiga (0,5 puntos):

Forma musical propia de la baja Edad Media. Destacan las Cantigas de Alfonso X El Sabio.

Recitativo (0,5 puntos):

Parte vocal recitada, con acompañamiento al clave, que precede o sigue al aria en las óperas.

Pregunta 7. Define brevemente los siguientes conceptos (1,5 puntos):

Cadencia perfecta (0,5 puntos):

Secuencia de acordes con los que finaliza una parte de una obra o la obra entera (I-IV-V-I).

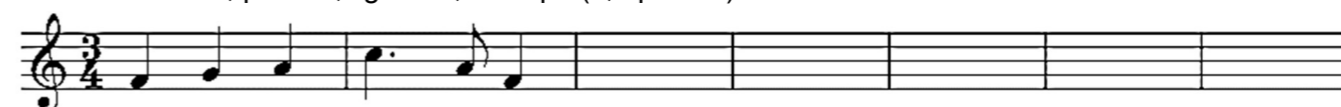
Contrapunto (0,5 puntos):

Textura entre dos o más voces que entran escalonadamente o avanzan por movimiento contrario.

Hemiolia (0,5 puntos):

Mezcla de un compás de subdivisión binaria con otro de subdivisión ternaria.

Pregunta 8. Completa el siguiente fragmento rítmico inventando una secuencia que contenga figuras y silencios variados, puntillo, ligadura, síncopa (1,5 puntos):



Pregunta 9. Contesta las siguientes tres preguntas sobre la siguiente crítica musical (1,5 puntos). ¿Es positiva la valoración del crítico? ¿Qué tipo de adjetivos emplea para juzgar el tipo de interpretación? ¿Percibes algún estereotipo de género?

Renata Tebaldi, la insigne soprano pesaresa, ha aparecido con cierta frecuencia, aunque en fechas ya muy pasadas, en estas páginas. Está de nuevo presente entre nosotros porque, justo hoy, 1 de febrero, se cumplen cien años de su nacimiento en la ciudad que alumbró asimismo la vida de Rossini. Qué menos que dedicar estas líneas, aun cuando podamos repetirnos en algunos comentarios, a su ilustre memoria recordando sus cualidades canoras y resaltando su importancia en la historia de la ópera. Fue sin duda una de las voces áureas del siglo XX. Rica de mil luces y colores, fina y reluciente como el cristal, tersa e irisada como la seda. De buen volumen, siempre perfectamente audible merced a su timbre penetrante, claro y sonoro como el de una campana; vibrante como el mismo aire y consistente como el metal más noble. Un auténtico chorro de belleza extraordinaria, de una morbidez inusitada y un colorido único.



CRITERIOS ESPECÍFICOS DE CORRECCIÓN:

1. La puntuación máxima del examen será de 10 puntos.
2. Cada una de las partes del examen será evaluada de forma independiente, de acuerdo con la puntuación indicada en cada una de las preguntas.
3. El alumnado debe contestar a las tres preguntas obligatorias de la partitura escogida en la primera parte (A o B) y a tres preguntas a escoger libremente de las seis que contiene la segunda parte.
4. En ningún caso serán admitidas respuestas pertenecientes a distintas opciones.
5. Dentro de la primera parte, el alumnado podrá indicar los acordes, cadencias y motivo rítmico-melódico principal en la propia partitura.
6. Tanto la primera parte (análisis de partitura) como las preguntas 4 y 5 irán acompañadas de la correspondiente audición del fragmento, que será escuchada hasta tres veces durante el tiempo del examen.
7. Se valorará positivamente el uso correcto del lenguaje, la claridad y concreción en las respuestas, así como la presentación y pulcritud del ejercicio.
8. En general, se valorará positivamente la corrección sintáctica y ortográfica.