

## GEOGRAFÍA

- Responda en el pliego en blanco a **cuatro** de las cinco preguntas que se proponen. De cada una de las seleccionadas conteste **una única opción**, A o B. Todas las preguntas se calificarán con un máximo de **2,5 puntos**.
- Agrupaciones de preguntas que sumen más de 10 puntos o que no coincidan con las indicadas conllevarán la **anulación** de la(s) última(s) pregunta(s) seleccionada(s) y/o respondida(s).

### Pregunta 1. Opción A (Figura 1).

A la vista del mapa de formación de las Comunidades Autónomas, responda a las siguientes cuestiones:

- a) ¿Qué tienen en común las Comunidades señaladas con los números 1, 2 y 3? (1,5 puntos)
- b) ¿Cuál es la singularidad de la Comunidad señalada con el número 3? (1 punto)

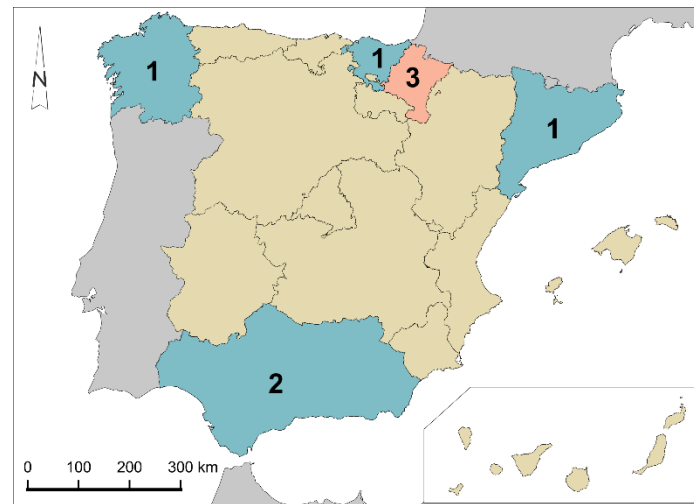


Figura 1. Fuente: Elaboración propia.

### Pregunta 1. Opción B (Figura 2)

- a) Identifica los países europeos con más de una región entre las menos desarrolladas (representadas en color rojo). (0,5 puntos)
- b) ¿Qué implicaciones económicas tuvo para España la entrada en la Unión Europea? (1 punto)
- c) Enumera los tipos de fondos europeos destinados a reducir los desequilibrios territoriales. (1 punto)

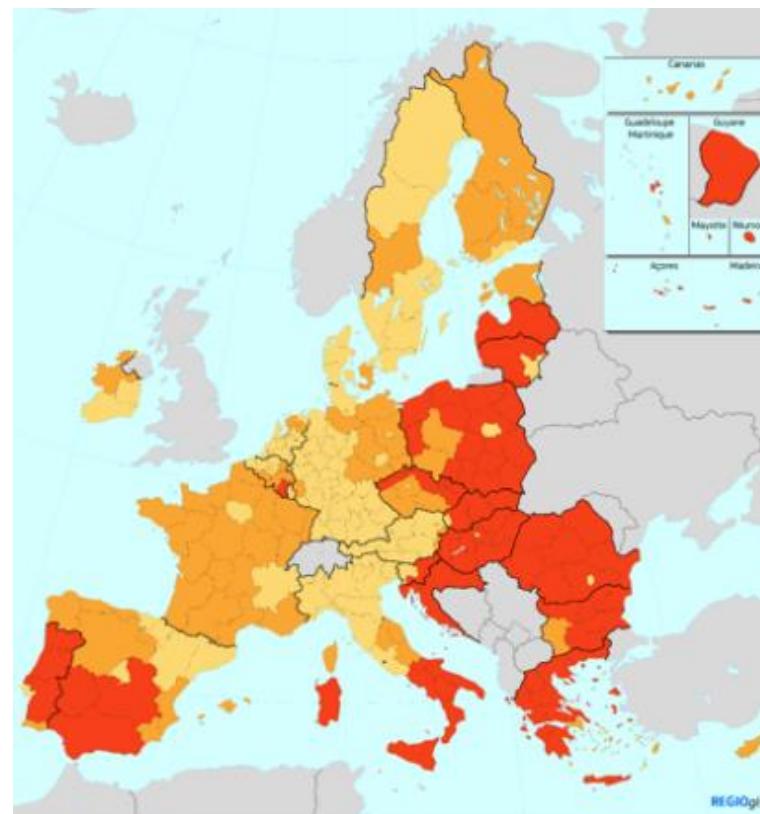


Figura 2. Fuente: Comisión Europea.

### Pregunta 2. Opción A. (Figura 3).

- a) Identifique, utilizando como referencia los números, las depresiones periféricas y las unidades interiores de la meseta, e indique sus nombres. (1 punto)
- b) Describa las características de las unidades número 5 y número 12. (1,5 puntos)

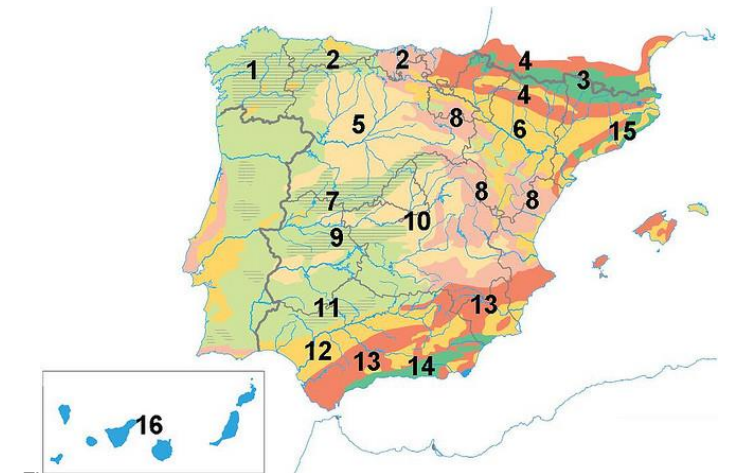


Figura 3. Fuente: Elaboración propia a partir del original de Editorial Anaya.

### Pregunta 2. Opción B. (Figura 4).

- a) Identifique, utilizando los números, las cuencas hidrográficas correspondientes. (0,5 puntos)
- b) Identifique, utilizando las letras, las tres vertientes hidrográficas de la península. (0,5 puntos)
- c) Señale en detalle las características de los ríos de la cuenca número 5. (1,5 puntos)

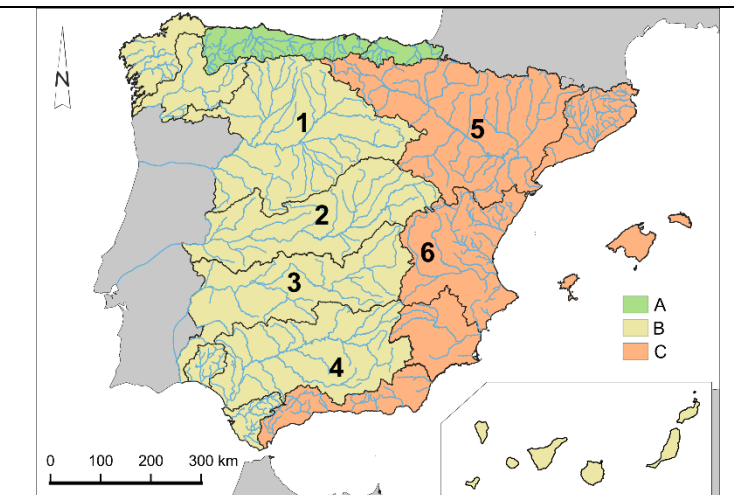


Figura 4. Fuente: Elaboración propia.

### Pregunta 3. Opción A. (Figura 5).

- a) ¿Cuáles son las características del clima representado en la gráfica desde el punto de vista de las temperaturas y de las precipitaciones? (2 puntos)
- b) ¿A qué tipo de clima corresponde y en qué área geográfica podemos encontrarlo? (0,5 puntos)

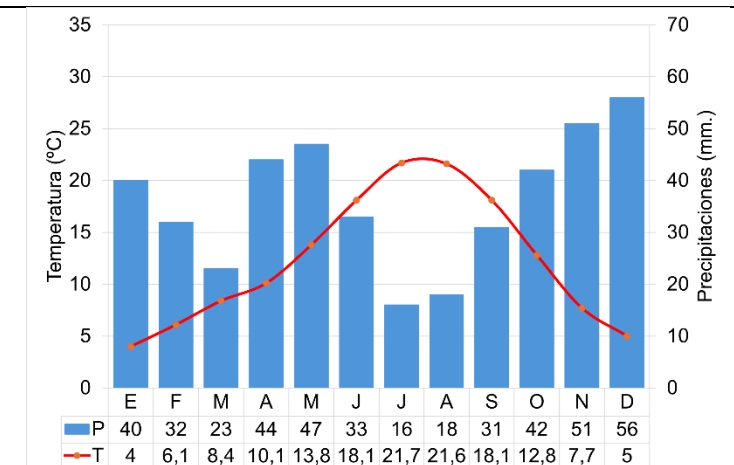


Figura 5. Elaboración propia.

**Pregunta 3. Opción B. (Figura 6).**

- Identifique las provincias con un mayor porcentaje de superficie bajo alguna figura de protección ambiental (más del 30 %). (1 punto)
- Señale al menos tres Parques Nacionales localizados en las provincias con un mayor porcentaje de superficie bajo alguna figura de protección ambiental. (0,5 puntos)
- ¿Además de los Parques Nacionales qué otras figuras de protección ambiental existen en España? (1 punto)

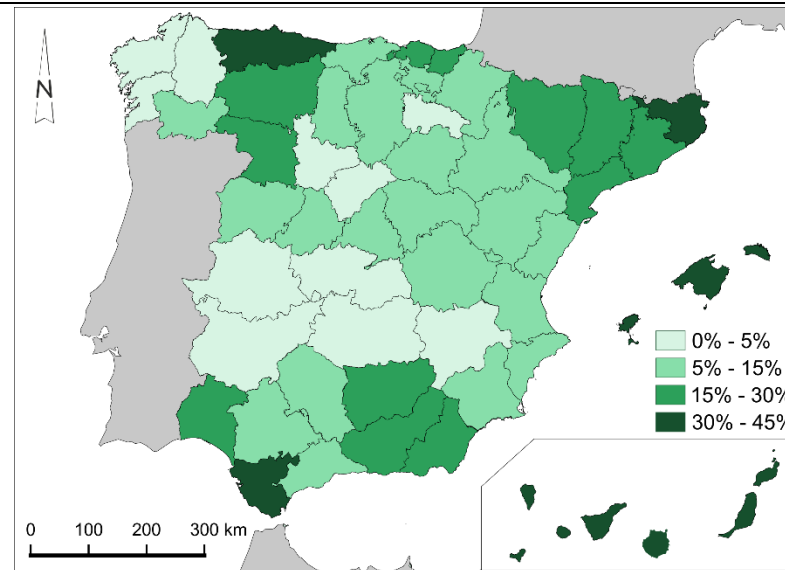


Figura 6. Fuente: Elaboración propia

**Pregunta 4. Opción A. (Figura 7).**

- ¿Qué provincias presentan un saldo migratorio exterior negativo? (0,5 puntos)
- ¿Qué aspectos socioeconómicos se relacionan con el periodo 2011 – 2021? (1 punto)
- Explica la relación entre la densidad de población y el saldo migratorio. (1 punto)

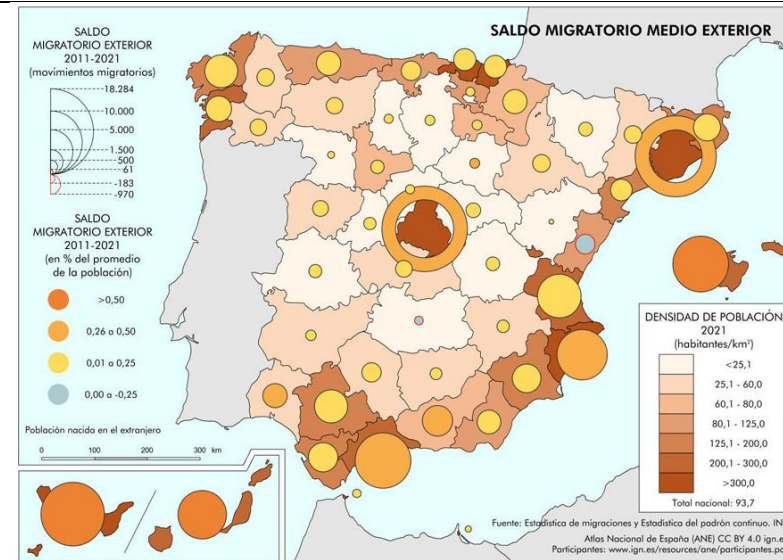


Figura 7. Fuente: Instituto Geográfico Nacional (IGN).

**Pregunta 4. Opción B. (Figura 8).**

- Identifique, utilizando como referencia los números, los diferentes componentes de la trama urbana de Pamplona. (1 punto)
- Indique las características de la zona identificada con el número 3 (1,5 puntos)



Figura 8. Fuente: Iberpix (PNOA).

**Pregunta 5. Opción A. (Figura 9).**

- ¿A qué paisaje agrario corresponde la imagen y en qué zonas de España es característico? (1 punto)
- ¿Cuáles son las características del paisaje representado en la imagen? (1,5 puntos)



Figura 9. Fuente: Galdós (2011) Atlas de los paisajes agrarios de España (p.54).

**Pregunta 5. Opción B.**

A partir de la información del texto responda a la siguientes preguntas:

- ¿En qué consiste el turismo cultural? (1,5 puntos)
- Enumere al menos cuatro ejemplos de turismo cultural en España. (1 punto)

“El aumento de los flujos turísticos a nivel general y especialmente los relacionados con el turismo cultural está sometiendo a una fuerte presión turística a un número cada vez más elevado de monumentos y espacios patrimoniales. Y en relación con ello existe una demanda de conocimiento aplicado por parte de los gestores que reconocen carecer de herramientas que orienten la gestión sostenible de los flujos de visitantes en los ámbitos territoriales bajo su responsabilidad. Pese a ello encontramos escasos desarrollos y análisis de la capacidad de acogida de espacios patrimoniales. De hecho, muchos de los trabajos realizados no traspasan la esfera del ámbito de gestión cotidiana: documentos de trabajo interno, memorias de gestión, etc. (...) En definitiva, el concepto de capacidad de carga turística no constituye un fin en sí mismo; se configura como un instrumento más de los procesos de planificación y gestión. En el ámbito de la gestión turística de los elementos del patrimonio histórico-cultural, los estudios de capacidad de carga pueden resultar útiles para mejorar las condiciones de la experiencia del visitante y orientar las decisiones que se han de tomar en relación con la organización de la visita y el manejo de los flujos turísticos en destino.”

Texto extraído de García Hernández M. y de la Calle Vaquero M. (2012). Capacidad de carga en grandes recursos turístico-culturales. *Anales de Geografía de la Universidad Complutense*, 32(2), 253-274. [https://doi.org/10.5209/rev\\_AGUC.2012.v32.n2.39720](https://doi.org/10.5209/rev_AGUC.2012.v32.n2.39720)